

MĚSTSKÝ ÚŘAD VLAŠIM

Jana Masaryka 302, 258 01 Vlašim

ODBOR DOPRAVY A SILNIČNÍHO HOSPODÁŘSTVÍ

Číslo spisu: 2021/214
Ze dne: 19.11.2021
Naše značka: ODSH/64308/21-JELN
Spisová zn. ODSH/8153/2021-JELN

EVOS-HYDRO s.r.o.
Pivovarská 1003
584 01 Ledec nad Sázavou

Oprávněná
úřední osoba: Nella Jelínková
Tel.: +420313039333
E-mail: nella.jelinkova@mesto-vlasim.cz

Datum: 23.11.2021

VEŘEJNÁ VYHLÁŠKA

Opatření obecné povahy stanovení přechodné úpravy provozu na pozemních komunikacích

Městský úřad Vlašim, odbor dopravy a silničního hospodářství, J. Masaryka 302, 258 14 Vlašim, jako správní orgán příslušný dle ustanovení § 124 odst. 6 zákona č. 361/2000 Sb., o provozu na pozemních komunikacích a o změnách některých zákonů, ve znění pozdějších předpisů (dále jen „zákon o silničním provozu“), pro stanovení přechodné úpravy provozu na pozemních komunikacích, na základě žádosti **ve věci úplné uzavírky silnice č. III/11124, p. č. 1452/1 v k. ú. Libež** a ve smyslu ustanovení 171 zákona č. 500/2004 Sb., správní řád, ve znění pozdějších předpisů (dále jen „správní řád“) a s odkazem na ustanovení § 77 odst. 5 zákona o silničním provozu místní úpravu provozu na pozemních komunikacích

stanovuje

podle ustanovení § 77 odst. 1 písm. c) zákona o provozu

**přechodnou úpravu provozu a užití zařízení pro provozní informace
na silnicích č. II/113 a silnici č. III/11124 v územní působnosti ORP Vlašim**

v celkovém termínu **od 30.11.2021 do 31.12.2021** dle přílohy, která je nedílnou součástí tohoto Opatření obecné povahy)

Velikost dopravního značení: základní rozměrová řada

Důvod stanovení přechodné úpravy provozu: dokončovací práce (přípojky a oprava povrchu) v rámci stavby: „Kanalizace a ČOV Libež u Vlašimi“

Odpovědná osoba: EVOS-HYDRO s.r.o., IČ: 474 70 984, Pivovarská 1003, 584 01 Ledec nad Sázavou, kontaktní osoba: Jaroslav Šemík, telefon: 777 297 955

Digitálně podepsal Nella Jelínková
Datum: 23.11.2021 07:30:49 +01:00

Další podmínky

1. Provedení a umístění přechodného dopravního značení a zařízení, popř. užití světelných signálů, bude provedeno dle výše uvedeného, a to v souladu s příslušnými ustanoveními zákona o silničním provozu a dle Vyhlášky č. 294/2015 Sb., kterou se provádějí pravidla provozu na pozemních komunikacích, ve znění pozdějších předpisů. Při jejich umístění se postupuje podle TP 65 „Zásady pro dopravní značení na pozemních komunikacích“, schválených Ministerstvem dopravy pod č.j.: 532/2013-120-STSP/1 dne 31.07.2013 s odchylkami stanovenými TP 66 „Zásady pro označování pracovních míst na pozemních komunikacích“, schválených Ministerstvem dopravy č.j.: 21/2015-120/TN/1 dne 12. března 2015.
2. Instalaci svislého dopravního značení provede oprávněná organizace (odborná osoba) k provádění dopravního značení.
3. Na objízdné trase se nachází mosty ev. č. 113-014 Bílkovice (zatížitelnost Vn 32t, Vr 80t), ev. č. 113-015 u mlýna (zatížitelnost Vn 31,5t, Vr 32t) a ev. č. 11124-1 Všechlapy (zatížitelnost Vn 10t a Vr 32t).
4. Před umístěním PDZ musí být OT zkontrolována, musí být odstraněna vzrostlá vegetace zasahující do průjezdního profilu komunikace, případně do rozhledových polí křižovatek – zodpovídá žadatel.
5. Vedení objízdné trasy musí být po celou dobu umístění PDZ koordinováno s ostatními plánovanými akcemi na dotčených komunikacích.
6. Za snížené viditelnosti bude zábrana pro značení uzavírky označeno jako překážka silničního provozu, bude řádně osvětlena.
7. V případě znečištění komunikace bude toto znečištění průběžně odstraňováno a po provedení prací bude komunikace řádně osvětlena.
8. Po ukončení platnosti povolení na umístění PDZ a zařízení bude ihned toto PDS odstraněno a trvalé dopravní značení bude uvedeno do původního stavu.
9. Pokud pominou důvody pro provedení přechodné úpravy provozu před stanoveným termínem, bude neprodleně obnovena obecná a místní úprava provozu a tato skutečnost bude oznámena odpovědnou osobou neprodleně správnímu orgánu.
10. Veškeré přechodné dopravní značení a zařízení bude umístěno tak, aby nezasahovalo do rozhledových poměrů křižovatek, resp. Připojení účelových komunikací a sousedních nemovitostí.
11. Městský úřad Vlašim, odbor dopravy a silničního hospodářství si vyhrazuje právo toto stanovení změnit či doplnit, pokud si to bude vyžadovat změna situace v silničním provozu nebo veřejný zájem.

Odůvodnění

Dne 19.11.2021 obdržel Městský úřad Vlašim, odbor dopravy a silničního hospodářství, J. Masaryka 302, 258 14 Vlašim, žádost společnosti EVOS-HYDRO s.r.o., IČ: 474 70 984, se sídlem Pivovarská 1003, 584 01 Ledec nad Sázavou, v zastoupení na základě plné moci ze dne 01.03.2019 společností Značky Vysočina s.r.o., IČ: 015 26 588, se sídlem Bezděkov 12, 589 01 Třešť – Pavlov, o stanovení přechodné úpravy provozu z důvodu úplné uzavírky silnice č. III/11124, p. č. 1452/1 v k. ú. Libež v termínu od 30.11.2021 do 31.12.2021 z důvodu dokončovacích prací (přípojky a oprava povrchu).

Podle ustanovení § 13 zákona č. 13/1997 Sb., o pozemních komunikacích, ve znění pozdějších předpisů, se jedná o příslušenství (nikoliv součástí) pozemní komunikace. Odpovědnou osobou za provedení stanovení je navrhovatel.

Dne 04.11.2021 projednal správní orgán přechodné dopravní značení s Policií ČR KŘ DI Benešov, K Pazderně 906, 256 01 Benešov. Projednání s orgánem Policie ČR vychází z ustanovení § 77 odst. 3 zákona o silničním provozu, kde je konkrétně uvedeno: *příslušný správní orgán projedná návrh stanovení místní nebo přechodné úpravy provozu na pozemních komunikacích nebo užití zařízení pro provozní informace podle odstavce s dotčenými orgány*. Dotčené orgány jsou jasně vymezeny ustanovením § 77 odst. 2 písm. b) zákona o silničním provozu: *dotčenými orgány při stanovení místní a přechodné úpravy provozu na pozemních komunikacích jsou policie, jde-li o silnice, místní komunikace a veřejně přístupné účelové komunikace*.

V souladu s ustanovením § 24 odst. 4 zákona o pozemních komunikacích, příslušný silniční správní úřad při rozhodování zároveň dbá, aby uzavírka byla vždy omezena na nejkratší možnou dobu, objížďka byla řádně technicky zabezpečena a byla z hlediska provozu vyhovující a aby byl umožněn přístup k sousedním nemovitostem. Navíc v ustanovení § 2 přiznává zákon o pozemních komunikacích obcím, na jejichž zastavěném území má být povolena uzavírka nebo nařízena objížďka účastenství v řízení o uzavírce a objížďce s právem ochrany svých zájmů.

Stanovení přechodné úpravy provozu na pozemní komunikaci ve věci umístění přechodného dopravního značení – světelné signály, příkazové a zákazové dopravní značky, dopravní značky upravující přednost a dodatkové tabulky k nim nebo jiné dopravní značky ukládající účastníkovi silničního provozu povinnosti odchylné od obecné úpravy provozu na pozemních komunikacích – vydává se opatřením obecné povahy. Taková přechodná úprava provozu na pozemních komunikacích nevyzývá dotčené osoby k podávání připomínek nebo námitek (ustanovení § 77 odst. 5 zákona o silničním provozu).

Poučení

V souladu ustanovením § 173 odst. 2 správního řádu, nelze proti opatření obecné povahy podat opravný prostředek.

Opatření obecné povahy nabývá účinnosti 5-tým dnem po dni vyvěšení veřejné vyhlášky.

Nella Jelínková
oprávněná úřední osoba

Opatření obecné povahy musí být vyvěšeno na úřední desce po dobu 15-ti dnů
a také zveřejněno způsobem umožňujícím dálkový přístup.

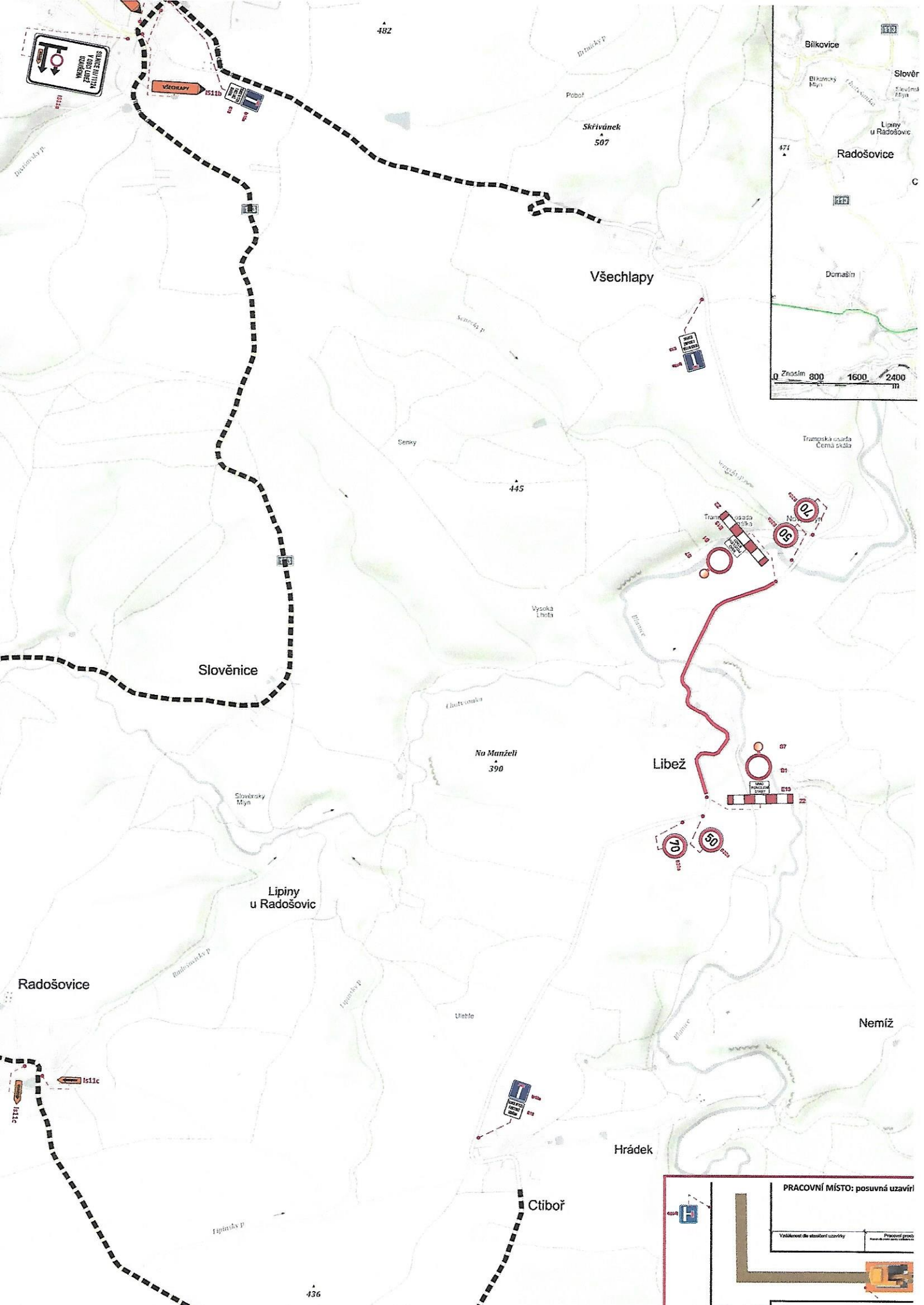
Vyvěšeno dne: 26.11.2021 Sejmuto dne: _____
Razítko a podpis orgánu, který potvrzuje vyvěšení a sejmutí.

Obec Ctiboř, Radošovice, Bílkovice, Slověnice, Všechlapy, Libež a Městys Divišov jsou povinni v souladu s ustanovením § 25 odst. 3 správního řádu písemnost bezodkladně vyvěsit na své úřední desce na dobu nejméně 15 dnů. Současně žádáme zaslat potvrzení o vyvěšení na úřední desce příslušné obce.


OBEC CTIBOŘ
258 01 Vlašim

Dále obdrželi:

Značky Vysočina s.r.o., Bezděkov 12, 589 01 Třešť - Pavlov
Krajské ředitelství policie ČR KŘ DI Benešov, K Pazderně, 256 25 Benešov
Krajská správa a údržba silnic Středočeského kraje, p. o., Zborovská 11, 150 21 Praha 5
Obec Ctiboř, Ctiboř 37, 258 01 Vlašim
Obec Radošovice, Radošovice 14, 257 26 Divišov
Obec Bílkovice, Bílkovice 57, 257 26 Divišov
Obec Slověnice, Slověnice 29, 257 26 Divišov
Obec Všechlapy, Všechlapy 5, 257 26 Divišov
Obec Libež, Libež 53, 257 26 Divišov
Městys Divišov, Horní náměstí 21, 257 26 Divišov



PRACOVNÍ MÍSTO: posuvná uzavírací

Vzájemnost div. stanic uzavírací

Pracovní prostředky

The diagram shows a mobile closing station (posuvná uzavírací) with various components. It includes a sign with a blue 'F' symbol and the number '0518'. Below the sign, there is a section labeled 'Vzájemnost div. stanic uzavírací' and another labeled 'Pracovní prostředky'. The diagram also shows a red and white striped barrier and a blue sign with a white arrow pointing right.